



Pedagogická  
fakulta  
Faculty  
of Education

Jihočeská univerzita  
v Českých Budějovicích  
University of South Bohemia  
in České Budějovice

# Programy pro integraci dětí se speciálními vzdělávacími potřebami

garant: Helena Havlisová

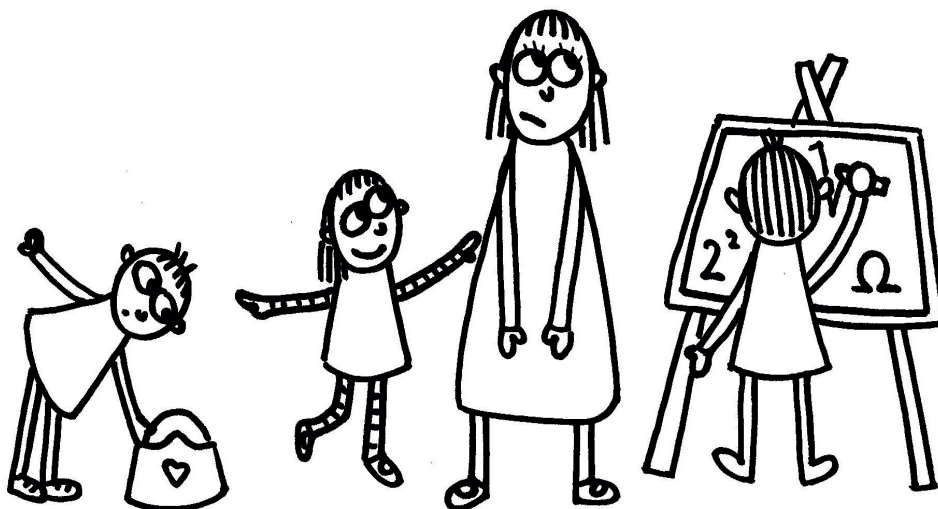


MINISTERSTVO ŠKOLSTVÍ,  
MLÁDEŽE A TĚLOVÝCHOVY



OP Vzdělávání  
pro konkurenceschopnost

INVESTICE DO ROZVOJE VZDĚLÁVÁNÍ



5. Programy pro integraci dětí se speciálními potřebami.

**Studijní materiál pro kurzy OP VK, PF JU v Českých Budějovicích**

**Inkluzivní mateřská škola**

**Nástroje podpory integrativního (inkluzivního) vzdělávání**

**– určeno pro vnitřní potřebu semináře**

**zpracovali:**

**Helena Havlisová**

**Miroslav Procházka**

editace: Eva Svobodová, Alena Váchová

ilustrace: Adéla Drtinová

## OBSAH

### I. INKLUZIVNÍ MATEŘSKÁ ŠKOLA

1.	dítě s mentálním postižením .....	4
2.	dítě s tělesným postižením .....	7
3.	dítě se zrakovým postižením.....	9
4.	dítě se sluchovým postižením .....	10
5.	dítě s narušenou komunikační schopností .....	12
6.	dítě s poruchou autistického spektra .....	14

### II. NÁSTROJE PODPORY INTEGRATIVNÍHO (INKLUZIVNÍHO)VZDĚLÁVÁNÍ

1.	Nejdůležitější pojmy a údaje z platné legislativy.....	16
1.2	Školská legislativa .....	17
1.3	Výklad základních pojmů .....	18
2.	Individuální vzdělávací plán .....	18
3.	Asistence.....	20
3.1	Asistent pedagoga .....	20
3.2	Osobní asistent .....	23
4.	Poradenský systém a jeho úloha při integraci/inkluzi .....	24
4.1	Speciálně pedagogické centrum (SPC).....	25
4.2	Pedagogicko-psychologická poradna (PPP) .....	26
4.3	Doporučení školského poradenského zařízení (vzory formulářů).....	26
	NĚKOLIK SLOV ZÁVĚREM .....	30

## I. DÍTĚ A INKLUZIVNÍ MATEŘSKÁ ŠKOLA

### Dítě se zdravotním postižením – obecné zásady a doporučení pro školní práci a integraci s ohledem na typ postižení

#### 1. Dítě s mentálním postižením

##### Specifika osobnosti dítěte s mentálním postižením

- zvýšená závislost na rodičích a jiných lidech
- infantilnost osobnosti
- pohotovost k úzkosti a neurastenickým reakcím
- sugestibilita a rigidita v chování
- zvýšená potřeba v uspokojování potřeb, zj. potřeby pocitu bezpečí
- malá přizpůsobitelnost sociálním a školním požadavkům
- impulzivnost
- hyper nebo hypoaktivita
- citová vzrušivost, náladovost
- preference podnětových stereotypů
- **poruchy poznávacích procesů**
  - zpomalená chápavost
  - ulpívání na detailech
  - malá srovnávací schopnost
  - snížená mechanická a logická paměť
  - těkavá pozornost
  - porucha vizuomotoriky a celkové pohybové koordinace
  - jazykové zvláštnosti.

##### Zvláštnosti v oblasti smyslové percepce

- neschopnost pochopit perspektivu, částečné překrývání kontur, neschopnost rozlišit polostíny
- snížená schopnost diferencovat tvary, barvy, předměty (např. figura a pozadí)
- neschopnost prohlédnout si obrázek podrobně, vnímat všechny detaily
- nedostatečné prostorové vnímání (porucha hloubky vnímání)
- opožděné rozlišování fonémů a jejich zkreslení
- nedokonalé vnímání času a prostoru
- snížená citlivost hmatových vjemů (vnímání materiálu, objemu....)

- nedokonalé vnímání pohybu (propriocepce v korové části analyzátoru) vede ke špatné koordinaci pohybu.

### **Zvláštnosti v oblasti myšlení**

- přílišná konkrétnost myšlení, neschopnost vyšší abstrakce a zobecnění
- pojmy se tvoří těžkopádně, úsudky jsou nepřesné.

### **Zvláštnosti v oblasti řeči**

- řeč je často deformovaná zj. v důsledku nedostatečného rozlišování hlásek (hlásky slyší, ale nerozlišuje nebo je nerozlišuje dostatečně)
- nedostatky v artikulaci
- nedostatky v obsahu řeči (sdělení)
- nedostatečná schopnost rozumění, malá slovní zásoba, nedokonalá gramatika (agramatismy), vyjadřování v jednoduchých větách, vynechávání části věty.

### **Zvláštnosti v oblasti paměti**

- vše nové je osvojováno pomalu, až po mnohočetném opakování
- rychlé zapomínání, nepřesné vybavování zapamatovaného.

### **Zvláštnosti v oblasti pozornosti**

- záměrná pozornost je udržitelná jen krátkou dobu (podle stupně postižení)
- nízký rozsah sledovaného pole
- neschopnost rozdělit pozornost na více činností
- snadná unavitelnost
- s nárůstem kvantity stoupá počet chyb.

### **Zvláštnosti v oblasti vůle**

- nerozhodnost, nedostatek vůle, neschopnost zahájit činnost.

### **Zásady a doporučení pro školní práci a integraci mentálně postižených (MP)**

- částečně vhodná individuální integrace
- pravidelný denní režim (práce, strava, spánek)
- nácvik a rozvíjení soběstačnosti
- pomoc pedagogického asistenta

- vypracování IVP podle RVP ZV (nezbytná supervize speciálního pedagoga při sestavování i naplňování plánu)
- promýšlet, jak zapojovat MP do kolektivu dětí (viz. problémy se socializací)
- jasné vymezení cíle a prostředků k jeho dosažení (narušená cílevědomost jednání, neschopnost spontánně řešit úkoly, hledat řešení)
- maximální názornost při předvádění činností, zdůvodňovat postupy
- postup od jednodušší činnosti nebo postupu ke složitější
- soustavné opakování, zapojování prvků hry, zábavnosti
- důraz klást na rozvoj smyslového vnímání (diferenciační cvičení, zraková a sluchová cvičení, poznávání předmětů hmatem, prostorová a směrová orientace, cvičení chuti a čichu, vizuomotorická cvičení a kinestetika)
- cvičení pro rozvíjení koncentrace pozornosti, jazyková cvičení
- cvičení motorická (vizuomotorická koordinace a reakce, jemná motorika)
- jednotlivá cvičení provádět systematicky, krátkodobě a opakovaně
- využívání obrazového, názorného materiálu
- cvičení střednědobé paměti a dlouhodobé paměti (dítě opakuje, co se dnes naučilo, vypráví co vidělo v TV, co se četlo v knížce, povídání si o obsahu...)
- manipulace s konkrétními předměty, neustále ukazovat, v čem se předměty liší a v čem jsou stejné, třídění dle jedné, dvou, tří vlastností
- pantomima emocí a pocitů
- povídání a naslouchání pohádek a příběhů a jejich převyprávění
- slova demonstrovat obrázkem, předmětem
- loutkové divadlo
- sociodrama, hry na dospělé (porozumění sociálním situacím)
- trénování pracovní verbální paměti (básničky, písničky, rýmy...)
- rytmizace (vytleskávání, vyťukávání...)

## 2. Dítě s tělesným postižením

### Specifika osobnosti dítěte s tělesným postižením (a se zdravotním znevýhodněním)

- v emocionální oblasti strach a úzkost z nemoci, z léčebných zákroků, z pobytu v nemocničním prostředí (mohou vzniknout fobie, depresivní stavy)
- větší vazba na blízké osoby
- únik do nemoci, izolace, regrese, negativismus, poutání pozornosti, agrese jako možné způsoby jak se tělesně postižený vyrovnává se svou životní situací
- častější absence, omezené zkušenosti v sociální oblasti (vytržení ze svého přirozeného sociálního prostředí), celkově snížená výkonnost
- nižší odolnost vůči zátěži, snadná unavitelnost, dráždivost, někdy nechutenství, nespavost
- snížená koncentrace pozornosti, psychická labilita.

### Zásady a doporučení pro školní práci a integraci tělesně postižených a zdravotně znevýhodněných

- škola by měla splňovat nároky na bezbariérovost, možnost poskytnutí speciálních pomůcek
- možnost využití asistenta (osobního nebo pedagogického) a podpůrného učitele (vyhláška č.73/2005 Sb.)
- využívání rehabilitačních, kompenzačních a učebních pomůcek (možno formou zápůjčky z SPC nebo nákup z navýšeného finančního normativu nebo využití pomůcek, které má dítě doma)
- v případě potřeby vyčleněný prostor pro podávání medikace, aplikace mastí, hygienu.....
- využívání náročnějších, ale potřebných pomůcek, např. čistička vzduchu, počítače, tablety...
- snížit počet dětí ve třídě
- u tělesných cvičení zaměřených na celkovou obratnost a lokomoci přizpůsobit náročnost (ve spolupráci s SPC, lékařem nebo fyzioterapeutem)
- cviky na zlepšení funkční schopnosti horních končetin, rozvoj sebeobsluhy
- zařazování zdravotně zaměřených činností (vyrovnávací, protahovací, dechová, uvolňovací a relaxační cvičení a odpočinkové činnosti)

- cvičení a hry na zlepšení smyslového vnímání (nácvik intersenzorické a senzomotorické integrace a koordinace)
- rozvíjení řečových dovedností, např. u dětí s dětskou mozkovou obrnou, nutná spolupráce s klinickým logopedem
- vhodné jsou metody prožitkového učení, kooperativní učení hrou, situační učení, spontánní sociální učení (vyžití nápodoby)



### 3. Dítě se zrakovým postižením

#### Specifika osobnosti dítěte se zrakovým postižením

- možné opožďování ve vývoji dítěte
- nebezpečí sensorické a informační deprivace-snižuje aktivační úroveň-emoční problémy
- okolní svět může být vnímán neúplně a méně přesně
- rozsah vnímání je užší a kvalitativně odlišný
- pozornost v předškolním věku nedozrálá, slabě koncentrovaná, hůře se upoutává (převažuje soustředění na vlastní tělo a jeho aktivitu)
- řeč nabývá kompenzačního významu (nahrazuje chybějící zrakové funkce, supluje smyslovou zkušenost, ve větší míře na ní závisí i socializace, kontakt se společností)
- obsahová stránka řeči mívá specifické rysy z důvodu nepřesného pochopení významu některých slovních označení (někdy užívání některých slov naprosto bez porozumění)
- rozvoj slovní zásoby závislý na kontaktu s prostředím a na jeho podnětnosti
- omezený přístup k sociálním zkušenostem
- pomalejší orientace v sociální situaci
- omezení v učení se nápodobou
- omezení orientace v prostoru, ovlivnění pohybu (zj. v neznámém prostředí)
- problémy v pravolevé orientaci
- komplikované zvládnání jemné, detailní práce
- omezená orientace v barevném nekонтastním prostředí (červený míč na tmavém pozadí)
- obtížné rozlišování detailů.

#### Zásady a doporučení pro školní práci a integraci zrakově postižených

- v MŠ představit dítě, informovat o tom že nevidí/vidí špatně, proto je třeba mu poskytnout pomoc, pokud to bude potřebovat (postupně naučit děti kde a jak mu pomáhat- vhodné k tomuto účelu jsou prožitkové hry)
- omezit hluk, nezbytnost dozoru, klást zvýšený důraz na bezpečnost
- zajištění kompenzačních pomůcek, ukázat pomůcky, které dítě používá ostatním dětem a vysvětlit na co je potřebuje
- pomoc pracovníka SPC s úpravou prostředí, s vytvořením materiálně technických podmínek integrace s organizací práce ve třídě, alespoň v prvních týdnech

- rozvíjet kompenzační systém (zbylé smysly, řeč, myšlení)
- učit děti co nejefektivněji využívat poškozený zrak (učíme dítě cíleně zapojovat oslabený zrak)
- nácvik specifických dovedností, zaměřených na:
  - rozvoj zrakových funkcí (vnímání plochy, orientace na ploše, cvičení zrakové pozornosti a zrakové paměti a představivosti-doplňování detailů, sestavování děje., rozlišování barev- jas, sytost, zraková lokalizace a pozorování obrázků, vypichování bodů, překreslování jednoduchých obrázků)
  - rozvoj sluchového vnímání (uvědomění si zvuku, rozeznávání zvuků, výběr konkrétního zvuku z mnoha různých zvuků, rozvoj sluchové paměti a pozornosti, rozeznávání původu zvuku, naslouchání zvuku při pohybu, rozlišování zdrojů zvuku, určování pořadí zvuků)
  - rozvoj hmatového vnímání (výcvik drobného svalstva ruky, čtení reliéfních obrázků, kreslení reliéfních obrázků, modelování, hmatání, poznávání předmětů hmatem- tvar, materiál, kvalita, uchopovat a držet předměty, přendávat předměty z jedné ruky do druhé, prozkoumávat předměty, pohybovat prsty)
  - rozvoj chuti a čichu (znát druhy chuti, její intenzitu a původ, rozlišovat jednotlivá jídla poznávat jejich vlastnosti, stejně u čichu)
  - rozvoj řeči (rozvoj slovní zásoby, jasné a přesné vyjadřování, vytváření správných představ o okolním světě)
  - rozvoj estetického vnímání (uvědomění se barev, poznávání barev, ztvárňování představ, vnímání hudby, rozvíjení sluchu, vlastní hudební činnosti)
  - nácvik orientace a samostatného pohybu (chůze s průvodcem, chůze po schodech, orientace ve známém prostředí- třída, škola, okolí bydliště)
  - nácvik sebeobsluhy
  - využívání kompenzační a reedukační techniky, základní osobní hygiena, oblékání, stolování

#### **4. Dítě se sluchovým postižením**

##### **Specifika osobnosti dítěte se sluchovým postižením**

- vývoj řeči postupuje pomalu a nebo je omezený (nedosahuje stupně odpovídajícího věku a intelektu)

- řeč je jednodušší, agramatická, přetrvává menší srozumitelnost pro vadně vyslovované hlásky
- nepřírozená modulace řeči, nepřírozený přízvuk ve větě
- menší pojmová základna
- narušený vývoj řeči ovlivňuje negativně vývoj poznávacích procesů a socializace:
  - obtíže v zobecňování, obtížné chápání a vytváření pojmů
  - myšlenkové pochody se opírají o konkrétní činnosti, např. o manipulaci s předměty a pozorování
  - informace z okolí jsou neúplné nebo postrádají vzájemnou souvislost
  - narušená pozornost
  - dětem se sluchovým postižením chybí kontinuita dění (důsledky pro chápání událostí a předvídání budoucnosti)
  - obtížně chápou nebo nechápou motivy jednání svého okolí, špatně se orientují v mezilidských vztazích
  - zpoždění v chápání některých prosociálních pojmů, které se týkají sociálních vztahů (pomoc druhému, pomoc od druhého apod.)
  - mohou obtížně vyjadřovat své potřeby a pocity
  - nedostatky ve vývoji empatie
  - chování často impulsivní
  - emocionální nevyrovnanost
  - u neslyšících neschopnost nebo obavy si hrát, problémy se spaním nebo s usínáním, úzkostné chování, zvýšená závislost na jiných osobách

### **Zásady a doporučení pro školní práci a integraci sluchově postižených**

- úspěšnost integrace závisí na včasnosti přidělení co nejkvalitnějšího sluchadla, mentální úroveň v mezích normy (nikoliv nižší)
- pozitivní zpětná vazba na komunikační snahu dítěte
- při hrách a cílených cvičeních i běžné komunikaci vytvářet potřebné podmínky:
  - nemluvit na dítě při chůzi, neotáčet hlavu nebo se neotáčet zády, důležitá mimika, gestikulace (zj. tam, kde je narušeno porozumění řeči)
  - mluvit na dítě v kratších větách
  - obracet pozornost na zvuky v okolí dítěte, ukazovat na jejich zdroje, učit je rozlišovat

- budovat slovní zásobu – názvy obrázků, hraček, předmětů, názvy denně se opakujících činností
- mluvit na dítě správným mluvním vzorem- přibližovat gramatickou stavbu vět, melodie, tempo, hlasitost
- při čtení držet knihu tak, aby si dítě mohlo doplňovat chybějící sluchové informace odezíráním
- nenechat mluvit více dětí najednou
- na dítě s větší sluchovou ztrátou nemluvit na větší vzdálenost než 3 metry
- přesvědčovat se otázkami, zda dítě dobře rozumělo a pochopilo naše požadavky
- před přechodem na jinou činnost oznámit ukončení současné činnosti, naznačit o jakou další činnost půjde
- počítat s dřívějším nástupem únavy u dítěte
- počítat s tím, že dítě může mít problémy v hlučnějším prostředí, nebo v místnosti se špatnou akustikou (zde problém i děti s kochleárním implantátem)
- počítat s tím, že dítě potřebuje mnohem větší počet opakování na osvojení pojmů
- během dne nemusí být nutná nějak mimořádná výchovně-vzdělávací opatření, je ale potřeba používat co nejvíce konkrétního názorného materiálu, nové poznatky a dovednosti fixovat zrakem, hmatem, činností
- pozornost věnovat záměrnému rozvíjení sluchu u nedoslýchavých (percepce zvuků, fonemický sluch)
- podpora efektivní komunikace s okolím
- rozvíjení zvukové stránky řeči (motorika mluvidel, artikulace, modulační faktory)
- rozvíjení obsahové stránky řeči (slovní zásoba, gramatická stavba, tvoření vět, rozumění řeči)

## **5. Dítě s narušenou komunikační schopností**

### **Specifika osobnosti dítěte s narušenou komunikační schopností**

- v předškolním období jsou odchylky ve vývoji řeči pokládány za fyziologické, pokud se nejedná o organickou příčinu- dětská mozková obrna, rozštěpy rtu a patra, orgánové změny v dutině ústní apod.

- u některých druhů narušení komunikační schopnosti se mohou projevovat různé obtíže a zvláštnosti v osobnosti dítěte, např.:
  - dysfatické děti jsou lehce unavitelné, často mají problémy v sociálních vztazích, obtížně si hledají kamarády
  - mutismus se vyskytuje nejvíce u dětí bojácných, ostýchavých, nápadně nejistých ve styku s cizími, zj. dospělými osobami
  - děti trpící koktavostí bývají častěji nervově labilní (plačtivé, abnormní vazba na matku, nápadně neklidné), pozorujeme u nich neurotické projevy (poruchy spánku, kousání nehtů), jsou častěji nemocné nebo jinak oslabené (snadněji se vyčerpají)
  - některé děti s breptavostí se vyznačují často překotným, nevypočitatelným temperamentem a impulzivností, některé jsou naopak klidné, rozvážné a manuálně velmi zručné (v kontrastu se zbrklým charakterem mluvy)
  - u dětí trpících otevřenou huhňavostí se mohou projevovat odchylky v chování, které jsou často důsledkem sociálních vztahů

### **Zásady a doporučení pro školní práci a integraci dítěte s narušenou komunikační schopností**

- volit správný přístup k dítěti podle typu řečové poruchy
- respektovat obecná pravidla platná pro komunikaci s jedincem s narušenou komunikační schopností:
  - při komunikaci dodržovat přiměřenost užívaných výrazových prostředků (přiměřenost chronologickému věku i vývojové úrovni dítěte)
  - dát dítěti dostatek času pro vyjádření myšlenek
  - nová slova opakovat, opakujeme i komunikační situace
  - poskytovat dítěti správný mluvní vzor, vyladit se na správnou řečovou úroveň- např. zpomalit tempo, přizpůsobit délku vět
  - respektovat komunikační dovednost dítěte (u některých dětí může být řeč méně srozumitelná pro špatnou výslovnost, artikulační neobratnost, dítě nepoužívá některé výrazy nebo používá nesprávné výrazy..)
  - podporovat dítě v chuti komunikovat
  - podněcovat ke slovnímu vyjádření dostupnými prostředky, vést dítě k překonávání komunikačních bariér
  - vyhýbat se nevhodnému upozorňování na mluvní nedostatky dítěte
  - být k dispozici, když nám dítě říká něco důležitého, nepřerušovat

- „nebombardovat“ dítě otázkami, nenutit ke komunikaci za každou cenu
- vyvarovat se neustálému „opravování“ jazykových chyb, nesprávné výslovnosti, užívání nesprávných gramatických tvarů
- nepoužívat odměny za mluvení (např. u mutismu) ale mluvení stimulovat
- využívat základní zásady komunikace - z. rytmizace hybnosti a řeči (spojovat mluvení s pohybem), z. komplexnosti (působení více podněty, prostřednictvím více analyzátorů), z. kolektivnosti (přirozené pro dítě, nemá pocit, že je pozorováno..), z. přiměřenosti a individuálního přístupu
- pro rozvoj řeči využívat dostupné obrázkové materiály (soubory obrázků), slovníky, CD, rozvíjet rozumění řeči, slovní zásobu a vyjadřovací pohotovost
- rozvíjet sluchovou percepci pomocí – hraček, předmětů vydávajících zvuky, hudebních a rytmických nástrojů, zvukové hry (př. zvukové „pexeso“), programy na PC
- současně rozvíjet motoriku (jde o motoriku- očních pohybů, mluvidel, ruky, grafomotoriku
- současně rozvíjet paměť a pozornost

## 6. Dítě s poruchou autistického spektra

### Specifika osobnosti dítěte s poruchou autistického spektra (PAS)

- PAS patří k nezávažnějším poruchám dětského mentálního vývoje
- jsou charakterizovány nedostatečnou schopností přiměřeně komunikovat, navazovat sociální vztahy, rozvíjet fantazii a kreativitu
- dítě s PAS špatně vyhodnocuje informace, které k němu přicházejí (nerozumí dobře tomu, co vidí, slyší, prožívá)
- z toho plyne narušení v oblasti komunikace, sociálního chování a představitosti
- tři deficitní oblasti vývoje (autistická triáda):
  - kvalitativní narušení sociální interakce (narušená schopnost přiměřeně užívat neverbální chování, neschopnost nebo snížená schopnost vytvářet vztahy s vrstevníky, absence schopnosti sdílet spontánně radost s ostatními, potěšení ze společné činnosti, neochota účastnit se her, preference činnosti o samotě nebo naopak extrémní sociální aktivita, nevnímání potřeb ostatních lidí,

kteří mohou být využíváni jako pomocníci nebo „mechanické pomůcky“- to může být provázeno úzkostí, pocitem chaosu, nepřiměřenými reakcemi dítěte s PAS)

- kvalitativní narušení komunikace (vývoj řeči opožděný nebo se řeč nevyvine, problémy v používání i porozumění řeči, malá schopnost zahájit a udržet konverzaci s ostatními, často užívání stereotypní a opakující se používané vzorce v řeči nebo mají vlastní žargon)
- omezené, opakující se stereotypní způsoby chování, zájmy a aktivity (upřednostňování aktivit a činností typických pro nižší věk, často nápadné zaujetí pro jednu činnost nebo více činností, která je abnormální svojí intenzitou- př. astrologie, dopravní prostředky..., ulpívavý charakter činností na specifických nefunkčních rituálech, mladší děti mohou mít panické reakce na drobné změny- změna záclon, poloha jídelního stolu., někdy opakující se motorické manýrování- třepání nebo krouživé pohyby rukama a prsty, komplexní pohyby těla)
- nespecifické rysy chování (nerovnoměrný profil kognitivních schopností, snížená schopnost imitace pohybů, fascinace pohybem- roztáčení hraček, otevírání a zavírání dveří., neobvyklé reakce na smyslové podněty- hypersenzitivita na světlo, doteky..., nepřiměřené emoční reakce- střídání nálad, bezdůvodný pláč nebo smích., problémy s chováním- agresivita, sebezraňování., problémy se spánkem a s jídlem).
- přidružené poruchy a onemocnění- poruchy řeči, vady sluchu a zraku, mentální retardace, epilepsie, ADHD, ADD, obsedantně kompulzivní porucha.

### **Zásady a doporučení pro školní práci a integraci dítěte s poruchou autistického spektra**

- uplatňovat metodiku strukturovaného učení (pedagogičtí pracovníci by měli být proškoleni)
  - individualizace (vycházet ze znalosti projevů chování a potřeb dítěte, z ní vycházet při volbě metod a postupů, řešení jeho problémů)
  - strukturalizace znamená zajištění pocitu jistoty- *struktura prostoru* (jasně a přehledně členěný prostor); *struktura pracovního místa* (typ pracovního místa a jeho uspořádání volit v závislosti na míře symptomatiky, motorických a intelektových schopnostech dítěte); *struktura času* (zviditelnění času musí být konkrétnější než běžně- př. formou nástěnných a přenosných denních režimů prezentujeme



sled jednotlivých činností, které po sobě následují v průběhu dne, jde o symboly odpovídající na to, co budu dělat a kdy to budu dělat); *struktura činností* (úkol uspořádat tak, aby bylo vidět, jakým způsobem bude dítě pracovat a jak dlouho ho bude plnit: např. přesný počet kroků, komponentů)

vizualizace -kompenzuje nedostatky v pozornosti a paměti- *vizualizace prostoru* (podpořit strukturalizaci vizuálně tak, aby zvýšila přehlednost prostorového uspořádání); *vizualizace času* (aby byl pro dítě předvídatelný sled jednotlivých činností během dne, rozvíjíme tím větší míru samostatnosti dítěte)

- motivace- klíčová role při ovlivňování chování dětí s PAS, pozitivní motivace slouží k aktivování k činnostem, ke zpevnění účelné aktivity, účelnost motivace se zvyšuje poskytnutím odměny bezprostředně po ukončení aktivity; *formy motivace* (nefunguje zde sociální motivace jako u běžné populace, užívají se i nižší formy odměňování jako materiální a činnostní odměna; je potřeba užívat pozitivní motivaci a zdůrazňování úspěchů dítěte v činnostech); *způsob odměňování* (využít lze dva způsoby odměňování: odměna ihned po ukončení činnosti nebo po splnění několika činností; užívá se tzv. žetonový způsob odměňování, základem kterého je operativní podmiňování, kde dítě získává žeton /nebo jiné předměty/ jako odměnu za vykonanou činnost, za nasbírané žetony získává oblíbenou věc nebo aktivitu).

## II. NÁSTROJE PODPORY INTEGRATIVNÍHO (INKLUZIVNÍHO)VZDĚLÁVÁNÍ

### 1.1 Nejdůležitější pojmy a údaje z platné legislativy:

Zákonč.561/2004 Sb., o předškolním, základním, středním, vyšším odborném a jiném vzdělávání -školský zákon

§ 16

- **Dítětem, žákem, studentem se speciálními vzdělávacími potřebami** je osoba se zdravotním postižením, zdravotním znevýhodněním nebo sociálním znevýhodněním.
- **Zdravotním postižením** se rozumí mentální, tělesné, zrakové nebo sluchové postižení, vady řeči, souběžné postižení více vadami, autismus a vývojové poruchy učení nebo chování.



- **Zdravotním znevýhodněním** se rozumí zdravotní oslabení, dlouhodobá nemoc nebo lehčí zdravotní poruchy vedoucí k poruchám učení a chování, které vyžadují zohlednění při vzdělávání.
- **Sociálním znevýhodněním** je
  - rodinné prostředí s nízkým sociálně kulturním postavením, ohrožení sociálně patologickými jevy,
  - nařízená ústavní výchova nebo uložená ochranná výchova, nebo
  - postavení azylanta nebo postavení uprchlíka
- **Speciálními vzdělávacími potřebami**, tj. potřeby speciálně pedagogické podpory, zjišťuje školské poradenské zařízení.
- Děti, žáci, studenti mají **právo**
  - na vzdělávání, jehož obsah, formy a metody odpovídají jejich vzdělávacím potřebám a možnostem
  - na vytvoření nezbytných podmínek, které toto vzdělávání umožní
  - na bezplatné poskytování podpůrných opatření školou.
- **Podpůrná opatření spočívají v**
  - poradenské pomoci školy a školského poradenského zařízení
  - úpravě organizace, obsahu, hodnocení, forem a metod vzdělávání
  - úpravě podmínek přijímání ke vzdělávání
  - používání kompenzačních a rehabilitačních pomůcek, speciálních učebnic a speciálních didaktických pomůcek
  - využívání alternativních komunikačních systémů (znaková řeč neslyšících, Braillovo písmo, náhradní způsoby dorozumívání ve vzdělávání)
  - úpravě očekávaných výstupů vzdělávání v mezích stanovených RVP
  - vzdělávání podle individuálního vzdělávacího plánu
  - využívání asistenta pedagoga
  - poskytování vzdělávání v prostorách stavebně nebo technicky upravených.

## 1.2 Školská legislativa

Rámeček je tvořen právními předpisy různé právní síly, od zákonů a prováděcích vyhlášek po koncepcie a metodiky MŠMT.

- Obecný právní předpis- ŠZ (zákon č.561/2004 Sb.)
- Vyhláška č. 73/2005 Sb. o vzdělávání dětí, žáků a studentů se speciálními vzdělávacími potřebami a dětí, žáků a studentů mimořádně nadaných
- Vyhláška č. 72/2005 Sb., o poskytování poradenských služeb ve školách a školských poradenských zařízeních
- Vyhláška č. 147/2011 Sb. (je novelou vyhlášky č.73/2005 Sb.)
- Vyhláška č.103/2014 Sb. (kterou se mění vyhláška č.72/2005 Sb., ve znění vyhlášky 116/2011 Sb., a vyhláška č.73/2005 Sb., ve znění vyhlášky 147/2011 Sb.).
- Nařízení vlády č. 75/2005 Sb., o stanovení rozsahu přímé vyučovací, přímé výchovné, přímé speciálně pedagogické a přímé pedagogicko-psychologické činnosti pedagogických pracovníků.

### 1.3 Výklad základních pojmů

#### Formy speciálního vzdělávání

- **Individuální integrace** do tříd ve školách hlavního vzdělávacího proudu probíhá se současným zajištěním odpovídajících vzdělávacích podmínek a nezbytné speciálně pedagogické nebo psychologické péče. **Jedná se o upřednostňovanou volbu**, vyhodnocují se však reálné možnosti uspokojování speciálních vzdělávacích potřeb žáka. Integrovaní žáci jsou zpravidla vzděláváni podle individuálního vzdělávacího plánu.
- **Skupinová integrace** probíhá ve **speciálních třídách**, které jsou zřizovány pro žáky se zdravotním postižením ve školách hlavního vzdělávacího proudu. Při skupinové integraci se mohou žáci v některých vyučovacích předmětech vzdělávat společně s ostatními žáky školy a v rámci svých možností jsou zapojováni do všech aktivit mimo vyučování.
- **Speciální školy**, školy s upraveným vzdělávacím programem samostatně zřízené pro děti, žáky a studenty se zdravotním postižením, slouží žákům především s těžšími formami zdravotního postižení. Těmto žákům je s ohledem na rozsah speciálních vzdělávacích potřeb poskytována nejvyšší míra podpůrných služeb.

K zařazení do některé z výše uvedených organizačních forem speciálního vzdělávání se vyžaduje **doporučení školského poradenského zařízení** a **souhlas** (resp. písemná žádost) zákonného **zástupce**.

## 2. Individuální vzdělávací plán

- Na základě žádosti zákonného zástupce a písemného doporučení školského poradenského zařízení může ředitel školy povolit žáku se speciálními vzdělávacími potřebami vzdělávání podle individuálního vzdělávacího plánu /IVP/(zákon č.561/2004 Sb. §18).
- IVP je podkladem pro uplatňování požadavku na navýšení finančních prostředků. Odbor školství, mládeže a tělovýchovy příslušného krajského úřadu stanoví v rámci přímých nákladů na vzdělávání příplatky na 1 dítě rozpracované pro jednotlivé kategorie postižení. Finanční prostředky na integraci dětí, žáků a studentů jsou pak přiznávány prostřednictvím těchto příplatků.
- Náležitosti IVP stanoví prováděcí předpis (Vyhláška č.73/2005 Sb. „o vzdělávání dětí, žáků a studentů se speciálními vzdělávacími potřebami a dětí, žáků a studentů mimořádně nadaných).
- Doporučený postup zpracování IVP a doporučená rámcová struktura IVP je uvedena ve Směrnici MŠMT ze dne 6. 6. 2002.
- IVP vypracovává třídní učitel ve spolupráci se: školským poradenským zařízením, tj. speciálně pedagogickým centrem nebo pedagogicko-psychologickou poradnou nebo střediskem výchovné péče, školním poradenským pracovníkem (výchovný poradce, školní psycholog, školní speciální pedagog), zákonným zástupcem žáka.

- Kopie je zasílána příslušnému školskému poradenskému pracovišti.
- Je zpracován zpravidla před nástupem žáka do školy, nejpozději jeden měsíc po jeho nástupu.
- Je otevřeným dokumentem, je podle potřeby doplňován, upravován (změny obsahu projednává škola se zákonným zástupcem žáka).
- Slouží jako východisko **společného postupu** k zabezpečení postupu integrace- IVP tedy podepisuje: ředitel, třídní učitel, pracovník příslušného poradenského zařízení a zákonný zástupce žáka.
- Vychází z učebních dokumentů školy, ze závěrů speciálně pedagogického a psychologického vyšetření a doporučení odborného lékaře žáka, zohledňuje názor zákonného zástupce žáka.
- IVP žáka se sníženou úrovní rozumových schopností vychází z učebních dokumentů příslušné školy určené pro tyto žáky.
- IVP obsahuje všechny skutečnosti důležité pro úspěšnou integraci:
  - údaje o obsahu, rozsahu, průběhu a způsobu poskytování individuální speciálně pedagogické nebo psychologické péče
  - údaje o cíli vzdělávání žáka; časové a obsahové rozvržení učiva; volbu pedagogických postupů; způsob zadávání a plnění úkolů; způsob hodnocení a klasifikace
  - potřebu dalšího pedagogického pracovníka k výuce speciálních dovedností (např. čtení Braillova bodového písma, psaní na Pichtově psacím stroji, práce se speciálními informačními technologiemi, výuka prostorové orientace a samostatného pohybu zrakově postižených, výuka prostřednictvím znakového jazyka, individuální logopedická péče, náprava specifických poruch učení a chování) nebo dalšího pracovníka podílejícího se na práci se žákem
  - u žáka se sluchovým postižením se uvede potřebnost nezbytných tlumočnických služeb a jejich rozsah
  - seznam kompenzačních pomůcek, speciálních učebních pomůcek, speciálních učebnic a učebních textů nezbytných pro výuku žáka
  - **jmenovité určení pracovníka poradenského zařízení**, se kterým bude škola spolupracovat při zajišťování speciálních vzdělávacích potřeb žáka
  - předpokládanou potřebu navýšení finančních prostředků včetně zdůvodnění.

### **Doporučení:**

- spolupráce se všemi pedagogy, kteří žáka vyučují
- srozumitelnost jazyka IVP
- co největší konkretizace opatření
- časté revize (třídní učitel, výchovný poradce, pracovník ŠPZ).

### ***Podpůrná a vyrovnávací opatření***

Podpůrnými opatřeními při vzdělávání žáků se zdravotním postižením se rozumí:

- využití speciálních metod, forem a prostředků vzdělávání
- kompenzačních, rehabilitačních a učebních pomůcek

- speciálních učebnic a didaktických materiálů
- zařazení předmětů speciálně pedagogické péče
- poskytování pedagogicko-psychologických služeb
- snížení počtu žáků ve třídě nebo studijní skupině nebo jiná úprava organizace vzdělávání zohledňující speciální vzdělávací potřeby žáka.

**Podpůrné opatření** je opatření ve vzdělávání žáka, které vyžaduje vedle pedagogické i speciálně pedagogickou nebo psychologickou diagnostiku žáka, významné úpravy v organizaci vzdělávání, zařazení speciálně pedagogických metod, využívání speciálních vyučovacích pomůcek a případně také zařazení žáka do individuálního nebo skupinového vzdělávání, tvorbu IVP, podporu ve výuce s pomocí asistenta pedagoga.

Vyrovnávacími opatřeními při vzdělávání žáků se zdravotním nebo sociálním znevýhodněním se rozumí:

- využívání pedagogických, popřípadě speciálně pedagogických metod a postupů, které odpovídají vzdělávacím potřebám žáků
- poskytování individuální podpory v rámci výuky a přípravy na výuku
- využívání pedagogických služeb školy a školských poradenských zařízení, individuálního vzdělávacího plánu a služeb asistenta pedagoga.

**Vyrovnávací opatření** je opatření založené na pedagogické diagnostice učitele, které směřuje k podpoře vzdělávání žáků, kteří selhávají ve vzdělávání, ale charakter jejich obtíží nevyžaduje dlouhodobé a významné úpravy ve vzdělávání.

Škola poskytuje tato opatření na základě pedagogického posouzení vzdělávacích potřeb žáka, průběhu a výsledků jeho vzdělávání, **popřípadě** ve spolupráci se školským poradenským zařízením.

### **3. Asistence**

#### **3.1 Asistent pedagoga**

(Legislativní zabezpečení funkce asistenta pedagoga v resortu MŠMT; upravuje dokument: Základní informace k zajišťování asistenta pedagoga do třídy, v níž je vzděláván žák nebo žáci se zdravotním postižením, č. j. 25 099/2007-24-IPPP)

Dokument vymezuje podpůrné asistenční služby při vzdělávání žáků se speciálními vzdělávacími potřebami.

#### ***Hlavními činnostmi asistenta pedagoga jsou:***

- individuální pomoc žákům při začleňování se a přizpůsobení se školnímu prostředí
- individuální pomoc žákům při zprostředkování učební látky
- pomoc pedagogickým pracovníkům školy při výchovné a vzdělávací činnosti
- pomoc při vzájemné komunikaci pedagogů se žáky a žáků mezi sebou
- pomoc při spolupráci se zákonnými zástupci žáka a komunitou, ze které žák pochází

- náplň práce asistenta pedagoga se uskutečňuje na základě nejnáročnějších požadovaných činností a jeho odborné kvalifikace (nařízení vlády č.469/2002 Sb., ve znění pozdějších předpisů, Katalog prací č. 2.16.5. ASISTENT PEDAGOGA, 4. -8. platová třída)
- 4. platová třída- pomocné práce při výchově se týkají pouze základních návyků a způsobů chování (pomocný vychovatel); tj. zaměřené na zkvalitnění společenského chování a na vytváření základních pracovních, hygienických a jiných návyků
- 5. platová třída- rutinní výchovné úkony zaměřené na společenské chování, pracovní, hygienické a jiné návyky a pohybové aktivity
- 6. platová třída- výchovné práce zaměřené na zkvalitnění společenského chování
- 7. platová třída- rutinní pedagogická činnost podle přesného usměrnění; tj. výklad a osvojení konkrétních úzkých znalostí a postupů, např. specifické části učiva, okruhu znalostí, určité zručnosti a dovednosti podle stanovených vzdělávacích programů a pokynů
- 8. platová třída- asistent pedagoga podle přesného zadání a rámce stanoveného pedagogem provádí plnohodnotnou výchovnou a vzdělávací činnost; tj. provádí vzdělávací a výchovnou činnost podle přesně stanovených postupů a pokynů učitele nebo vychovatele zaměřená na speciální vzdělávací nebo speciální výchovné potřeby dítěte, žáka.

**Konkrétní náplň práce – rozsah a rozpis jednotlivých činností pro asistenta pedagoga stanoví ředitel školy** na základě podkladů a doporučení školského poradenského zařízení, na základě skutečných potřeb žáka a na základě podmínek ve škole.

### ***Doporučený postup při zavádění funkce asistenta pedagoga:***

- spolupráce se školským poradenským zařízením- získání podkladů k zřízení funkce asistenta pedagoga (ředitel školy **zajistí nezbytnou dokumentaci žáka** v případě, že bude tento žák zařazen do režimu speciálního vzdělávání /v individuální nebo skupinové integraci/ ; dokumentace bude následně uložena v žákově katalogovém listu)
- v případě, že školské poradenské zařízení doporučí v rámci podpůrných opatření asistenta pedagoga s konkrétním rozsahem a navrženým obsahem nezbytných služeb, ředitel školy realizuje příslušné kroky k zajištění tohoto pracovníka
- ředitel školy vypracuje **žádost o souhlas se zřízením funkce asistenta pedagoga** ve své škole
- žádost obsahuje mj. počet žáků se speciálními vzdělávacími potřebami, dosažené vzdělání asistenta pedagoga, předpokládanou výši platu nebo mzdy, zdůvodnění
- potřeby zřízení funkce asistenta pedagoga, cíle, kterých chce ředitel školy zřízením této funkce dosáhnout, a náplň práce asistenta pedagoga (kopie doporučení příslušného školského poradenského zařízení, které by mělo být platné na aktuální školní rok, a to po celou dobu, na kterou žádá ředitel školy souhlas; doporučuje se předem si vyžádat souhlas zákonných zástupců žáka, tento souhlas není potřeba zasílat KÚ).
- žádost zašle příslušnému OŠ KÚ



### ***Ekonomické a personální zajištění funkce asistenta pedagoga:***

- finanční záležitosti ředitel školy projednává s obcí s rozšířenou působností popřípadě s krajským úřadem při standardním dohodovacím řízení k rozpočtu školy pro daný kalendářní rok (u škol soukromých lze finanční prostředky získat z dotačních projektů MŠMT)
- příspěvek OŠMT na plat asistenta pedagoga je poskytován **nad rámec normativního rozpočtu** (k základní částce= normativu, která je závislá na tom, zda se jedná o dítě v MŠ, ZŠ apod. je stanoven **příplatek**, který je závislý na druhu zdravotního postižení žáka /mentální, zrakové, sluchové, tělesné, apod./ a na způsobu jeho integrace /individuální, skupinová integrace/ na základě písemného souhlasu krajského úřadu se zřízením funkce asistenta pedagoga
- pokud pomine důvod jeho přidělení (např. přestup žáka na jinou školu), musí ředitel školy neprodleně podat písemnou informaci OŠMT (oddělení financování školství) a finanční prostředky musí být vráceny zpět krajskému úřadu.
- při výběru pracovníka, který bude vykonávat funkci asistenta pedagoga vychází ředitel školy ze specifických vzdělávacích potřeb dětí, žáků se zdravotním postižením a konkrétních podmínek školy
- vyhledávání vhodných pracovníků se doporučuje realizovat s dostatečným předstihem tak, aby funkce byla ustanovena nejpozději s přijetím žáka do režimu speciálního vzdělávání (individuální nebo skupinová integrace)
- zajišťování asistentů pedagoga se děje v místě obvyklým způsobem, tj. spolupráce s úřady práce, OŠ KÚ, nestátní mi neziskovými organizacemi....

### **Úloha školského poradenského zařízení (dále jen ŠPZ) při zavádění funkce asistenta pedagoga**

- ŠPZ doporučuje služby asistenta pedagoga (viz. § 16 odst.9 zákona č. 561/2004 Sb.), bez tohoto doporučení nemůže ředitelství školy žádost o souhlas se zřízením funkce asistenta pedagoga uplatňovat
- forma podkladů není legislativně určena, ŠPZ využívají své interní formuláře
- v doporučení je obsaženo zdůvodnění potřeby asistenta pedagoga, rozsah činnosti (navrhovaná výše pracovního úvazku, popřípadě doba trvání pracovního poměru), obsah jeho pracovní činnosti (návrh pracovní náplně) a návrh další poskytované podpůrné služby
- ŠPZ (vedle pedagogických pracovníků školy) poskytuje metodické vedení a podporu asistentovi pedagoga
- metodická podpora je zaměřena
  - na organizaci vzdělávání ve škole, základní orientaci v rámcových a školních vzdělávacích programech, v obsahu vzdělávání v jednotlivých předmětech
  - na specifika a potřeby jednotlivých žáků se zdravotním postižením

### **Úskalí při zavádění funkce asistenta pedagoga**

- nezkušenost s obsazováním týmu souběžně působících pedagogů v jedné třídě
- nedostatečně vymezené kompetence asistenta pedagoga
- absence jeho metodické podpory
- nesystémové obsazování míst asistentů pedagoga (pokud je například nedostatek zájemců nebo množství uchazečů)
- absence databáze zájemců o funkci asistenta pedagoga (ve spolupráci například s úřady práce)
- nebezpečí zneužívání podpůrných asistenčních služeb tam, kde dětské schopnosti stačí – pozor na závislost dítěte na asistenci

### **3.2 Osobní asistent**

(Legislativní zabezpečení funkce asistenta pedagoga v resortu MPSV zákon č. 108/2006 Sb., o sociálních službách ze dne 14. 3. 2006, § 38 odst. 1 a odst. 2; upravuje dokument: Základní informace k zajišťování asistenta pedagoga do třídy, v níž je vzděláván žák nebo žáci se zdravotním postižením, č. j. 25 099/2007-24-IPPP)

- Pokud dítě vyžaduje pomoc osobního asistenta, jedná se o **sociální službu zajišťovanou v rámci MPSV** (Ministerstva práce a sociálních věcí)
- **osobní asistent není pedagogickým pracovníkem, není zaměstnancem školy, může však působit ve škole na základě možnosti dané z Vyhlášky č. 73/2005 Sb., § 8 odst. 7**, ve znění pozdějších předpisů
- osobní asistence je terénní služba poskytovaná osobám, které mají sníženou soběstačnost mj. z důvodu chronického onemocnění nebo zdravotního postižení, jejichž situace vyžaduje pomoc jiné fyzické osoby
- služba se poskytuje bez časového omezení, v přirozeném sociálním prostředí osob a při činnostech, které osoba potřebuje
- služba obsahuje tyto základní činnosti:
  - pomoc při zvládnutí běžných úkonů péče o vlastní osobu
  - pomoc při osobní hygieně
  - pomoc při zajištění stravy
  - výchovné, vzdělávací a aktivizační činnosti
  - zprostředkování kontaktu se společenským prostředím
  - pomoc při uplatňování práv, oprávněných zájmů a při obstarávání osobních záležitostí

V oblasti vzdělávání je osobní asistent využíván rodiči především k doзору a dopomoci při dopravě žáka do školy a ze školy, včetně jeho převlékání, oblékání a přezouvání před zahájením a po ukončení výuky.

### **Počty žáků**

Vyhláška MŠMT č. 73/2005 Sb., § 10 odst. 4 stanoví, že **ve třídě běžné školy lze s přihlédnutím k rozsahu speciálních vzdělávacích potřeb žáků individuálně integrovat maximálně 5 žáků se zdravotním postižením.**

Jednotlivé případy je nutno řešit individuálně, s přihlédnutím ke konkrétním potřebám začleněného dítěte.

#### **4. Poradenský systém a jeho úloha při integraci/inkluzi**

Pro úspěšnou integraci je podpora prostřednictvím poradenských služeb nezbytně nutná.

##### **Poradenský systém v ČR je tvořen:**

###### **1. školskými poradenskými zařízeními**

- pedagogicko- psychologické poradny (PPP)
- speciálně pedagogická centra (SPC)

Náležitosti pro poskytování poradenských služeb legislativně vymezuje

vyhláška č. 72/2005 Sb., o poskytování poradenských služeb ve školách a školských poradenských zařízeních:

- poradenské služby jsou poskytovány dětem, jejich zákonným zástupcům, školám a školským zařízením
- podmínkou poskytnutí poradenské služby je písemný souhlas zákonného zástupce žáka
- obecně obě tato zařízení zajišťují služby:
  - speciálně pedagogické
  - pedagogicko-psychologické
  - preventivně-výchovné
  - informační
  - diagnostické
  - poradenské
  - metodické (metodická podpora škoie)
  - napomáhají při volbě vhodných vzdělávacích postupů

###### **2. školními poradenskými pracovišti**

- školní psycholog nebo speciální pedagog
- výchovný poradce
- školní metodik prevence
- asistent speciálního pedagoga (tito asistenti pracují na některých školách; vykonávají depistáž v oblasti speciálních vzdělávacích potřeb, reedukační a stimulační činnost ve spolupráci se speciálním pedagogem, podílí se na integraci dětí se zdravotním postižením; mohou pracovat i v mateřských školách v rámci přímé vyučovací povinnosti)

###### **3. středisky výchovné péče**

- součást sítě školských zařízení preventivně výchovné péče
- jejich cílem je předcházet vzniku a rozvoji negativních projevů chování dětí nebo narušení jejich zdravého vývoje



- zmírňovat nebo odstraňovat příčiny nebo důsledky již rozvinutých poruch chování a negativních jevů v sociálním vývoji
- poskytují služby těm školám, které nemají vlastního školního psychologa/speciálního pedagoga

#### **4.1 Speciálně pedagogické centrum (SPC)**

- člení se podle druhu zdravotního postižení klientů (zřizována jsou zpravidla při tzv. speciální škole, důvodem je možnost využívání odborného potenciálu příslušné školy)
- služby jsou poskytovány v SPC (ambulantně) nebo v terénu během návštěv (v rodině, ve škole, kde je klient integrován a vzděláván)
- klienti jsou zpravidla ve věku od 3 do 19 let
- v rámci komplexní odborné poradenské péče SPC zabezpečuje zejména:
  - vyhledávání klientů se zdravotním postižením ve spádové oblasti
  - komplexní diagnostika žáka (speciálně pedagogická, psychologická a sociální)
  - tvorba plánu péče o žáka (strategie komplexní podpory žáka, pedagogicko-psychologické vedení apod.)
  - přímá práce se žákem (individuální, skupinová; jde o různé formy edukace, reedukace a intervence)
  - včasná intervence (tj. v době po zjištění zdravotního postižení)
  - sociálně právní poradenství (sociální dávky, příspěvky apod.)
  - konzultace pro zákonné zástupce, pedagogické pracovníky, školy a školská zařízení
  - krizová intervence
  - metodická činnost pro zákonné zástupce a pro pedagogy
  - zapůjčování odborné literatury
  - zapůjčování rehabilitačních a kompenzačních pomůcek podle potřeb žáků (na základě smlouvy o zápůjčce)
  - ucelená rehabilitace pedagogicko-psychologickými prostředky (sem patří např. canisterapie, muzikoterapie, arteterapie a další)
  - pomoc při integraci žáků se zdravotním postižením do mateřských, základních a středních škol, instruktáž a úprava prostředí
  - pomoc při zpracování individuálních vzdělávacích programů
  - zpracování odborných podkladů a posudků pro potřeby správních rozhodnutí o zařazení do systému vzdělávání a pro potřeby dalších správních řízení
  - odborné činnosti v rámci prevence sociálně patologických jevů ohrožujících klienty se zdravotním postižením
  - informační činnosti a propagace SPC v širší veřejnosti

#### **4.2 Pedagogicko-psychologická poradna (PPP)**

- činnost poradny se uskutečňuje ambulantně na pracovišti poradny nebo návštěvami ve školách a školských zařízeních
- klienti poradny jsou ve věku od 3 let do ukončení středního, resp. vyššího odborného vzdělání

- v rámci komplexní odborné poradenské péče poradna zabezpečuje zejména:
  - zjišťování předpokladů pro školní docházku (diagnostika školní zralosti)
  - individuální diagnostiku dětí předškolního věku z důvodů nerovnoměrného vývoje
  - individuální diagnostiku dětí a žáků s problémy v adaptaci a s výchovnými problémy (včetně specifických poruch chování)
  - individuální diagnostiku dětí a žáků s výukovými problémy (včetně specifických poruch učení a žáků neprospívajících)
  - individuální diagnostiku jako podklad pro integraci žáků se specifickými poruchami učení nebo pro specializovanou péči v rozsahu integrace
  - poradenskou intervenci v životní krizi či nouzi
  - doporučuje zákonným zástupcům a řediteli školy zařazení žáka do příslušné školy a třídy a vhodnou formu jeho vzdělávání
  - provádí psychologická a speciálně pedagogická vyšetření pro zařazení žáků do škol, tříd, oddělení s upravenými vzdělávacími programy pro žáky se zdravotním postižením
  - zjišťuje speciální vzdělávací potřeby žáků individuálně integrovaných a vypracovává odborné posudky a návrhy opatření pro školy
  - poskytuje poradenské služby žákům se zvýšeným rizikem školní neúspěšnosti, s problémy v osobnostním a sociálním vývoji, jejich zákonným zástupcům a učitelům, kteří tyto žáky vzdělávají
  - poskytuje metodickou podporu škole

### ***4.3 Doporučení školského poradenského zařízení (vzory formulářů)***

#### **1. Doporučení ke vzdělávání žáka se speciálními vzdělávacími potřebami (SVP)**

- obsahuje základní obecné informace o žákovi a soubor praktických doporučení platných v systému péče o klienta
- zákonný zástupce má možnost se vyjádřit k doporučení a případně vznést připomínky
- **obsah doporučení by se měl objevit v IVP, v osobním plánu nebo v jiných podpůrných opatřeních**
- doporučení je uvedeno na samostatném papíře tak, aby umožňovalo nahlédnout orgánům státní správy nebo ostatním subjektům, které se na péči o dítě podílejí, aniž by došlo k porušení zákona č.101/2000 Sb., o ochraně osobních údajů
- tvoří samostatnou přílohu zprávy z vyšetření

**Vzor formuláře: Doporučení ke vzdělávání žáka se SVP**

### Doporučení ke vzdělávání žáka se speciálními vzdělávacími potřebami

Jméno a příjmení:

Datum narození:

Datum vyšetření:

**Doporučení ke školní práci:**

**Doporučení pro domácí přípravu:**

**Další případná doporučení:**

Byl/la jsem seznámen/a s doporučeními, rozumím jim

- souhlasím s nimi,
- souhlasím s výhradami (viz osobní spis klienta),
- nesouhlasím s nimi.

Kontakt na SPC:

Poradenský pracovník:

Způsob komunikace:

- konzultační hodiny:
- telefon:
- e-mail:
- pošta:

Děkujeme za spolupráci

Datum a místo předání:

Podpis zákonného zástupce .....

Podpis žáka, studenta .....

Podpis pracovníka zařízení .....

## 2. Doporučení k integraci pro zřizovatele školy

- formulář slouží pro komunikaci ŠPZ, školy a zřizovatele
- je stručným přehledem charakteristiky vzdělávacích potřeb klienta
- zřizovateli postačí **jako podklad** pro pro určení finančního zabezpečení žáka při vzdělávání
- **v části „druh zdravotního postižení“** jsou uvedeny formulace identické s klasifikací v zahajovacích výkazech a jsou v souladu s vyhláškou č.492/2005 Sb., o krajských normativních (v SPC daný typ postižení zvýrazní tučným písmem nebo ještě podtržením)
- **třetí část** formuláře je určena pro popis oblastí, které vyžadují podpůrná opatření a ke kterým se váže navýšení finančního normativu
- **část „doporučení speciálního vzdělávání žáka se zdravotním postižením“** deklaruje způsob zaškolení a typ vzdělávací cesty
- **poslední část** specifikuje nejčastější podpůrná opatření a stanovuje jejich míru

- doporučuje se řazení: IVP, případný úvazek asistenta pedagoga, kompenzační a rehabilitační pomůcky, jiné
- formulář vyplní a potvrdí podpisem pracovník SPC a předá jej řediteli
- **řediteli školy slouží jako podklad pro údaje, které uvádí ve statistickém výkaznictví**
- jde o dokument, který je přístupný kontrolním orgánům bez porušení zákona na ochranu osobních údajů

### Vzor formuláře: Doporučení k integraci pro ředitele školy

Jméno a příjmení dítěte	Datum narození	Škola	Třída/ročník
<b>Druh zdravotního postižení:</b>			
1. Mentální: lehké – středně těžké – těžké	6. S více vadami		
2. Sluchové – těžké sluchové	– z toho hluchoslepé		
3. Zrakové – těžké zrakové	7. Vývojové poruchy učení		
4. S vadami řeči – těžké vady řeči	8. Vývojové poruchy chování		
5. Tělesné – těžké tělesné	9. Autismus		
<b>Motorické projevy, komunikační schopnosti, projevy chování, sebeobsluha:</b>			
<b>Doporučení speciálního vzdělávání žáka se zdravotním postižením:</b>			
a) formou individuální integrace			
b) formou skupinové integrace v běžné MŠ, ZŠ, SŠ			
c) formou skupinové integrace ve speciální MŠ, ZŠ, SŠ			
d) ve škole samostatně zřízené pro žáky se ZP			
e) kombinace forem			
<b>Zabezpečení nezbytných podmínek při vzdělávání:</b>			
Asistent pedagoga – návrh počtu hodin/týden, obsahu činností:		Individuální vzdělávací plán: ANO–NE	
Kompenzační, rehabilitační pomůcky:		Další podpůrná opatření:	
Doporučení vydal (pracovník PPP, SPC):		Datum:	
Platnost do (měsíc/rok):			

### 3. IVP dítěte, žáka se SVP- část, kterou zpracovává SPC

- formulář, který vyplní pracovník SPC obsahuje:
  - údaje o obsahu, rozsahu, průběhu a způsobu poskytování individuální speciálně pedagogické nebo psychologické péče dítěti, žákovi (závěry ŠPZ, doporučení formy speciálního vzdělávání)
  - vyjádření potřeby dalšího pedagogického pracovníka nebo další osoby podílející se na práci se žákem (asistence)
  - seznam kompenzačních, rehabilitačních a učebních pomůcek a didaktických materiálů nezbytných pro výuku (+další podpůrná opatření)
  - jméno pracovníka ŠPZ, který je určen pro spolupráci se školou při zajišťování speciálních vzdělávacích potřeb dítěte
  - závěry z vyšetření (speciálně pedagogického nebo psychologického)
  - Konkrétní vzdělávací plán žáka vycházející ze ŠVP konkrétní školy zpracovávají učitelé příslušné školy. Finanční nároky spojené s realizací IVP konkretizuje ředitel dané školy (zpracovány v IVP).

IVP je vypracován na základě písemné žádosti zákonného zástupce a je součástí pedagogické dokumentace žáka.

#### **Vzor formuláře: IVP dítěte, žáka se speciálními vzdělávacími potřebami- část zpracovávaná v SPC**

Jméno a příjmení dítěte	Datum narození	Škola	Třída/ročník
<b>Závěry školského poradenského pracoviště</b>			
<b>Doporučení speciálního vzdělávání žáka se zdravotním postižením:</b>			
<b>forma</b>			
a) individuální integrace			
b) skupinové integrace			
<b>Asistent pedagoga – zdůvodnění</b>			<b>Počet hodin/týden</b>
<b>Další pedagogický pracovník – zdůvodnění</b>			<b>Počet hodin/týden</b>
<b>Kompenzační, rehabilitační pomůcky:</b>		<b>Další podpůrná opatření:</b>	
<b>Kontrola IVP</b>	<b>1. pololetí:</b>	<b>2. pololetí:</b>	
<b>Doporučení vydal (pracovník PPP, SPC):</b>			
<b>Jméno</b>		<b>podpis</b>	
<b>Platnost do (měsíc/rok): Datum:</b>			

## Několik slov závěrem o nás lidech, o vás učitelkách a komunikaci

### Miroslav Procházka

*V kurzech, které jste v úvodu projektu absolvovali, jsme uvažovali o sobě samých, o tom, jak s druhými komunikovat a jak se chovat v týmu, v jehož rámci budete realizovat nově nabyté znalosti a dovednosti. Možná jste během těchto kurzů osobnostně a sociálního rozvoje cítili, že naše chování je v profesní (formální) komunikaci stále podrobováno vnějšímu zadání. Něco není vhodné říci, něco ano, nějakých projevů těla je nutno se vystříhat, jiné jsou pro podporu komunikace vhodné, viděli jsme, že určitý styl komunikace je negativní atd. Bylo by však velkým omylem, vnímat naši komunikaci s druhými lidmi jen jako soubor nějakých doporučení či technik. Jde o mnohem více. Nahlédněme nyní ve zkratce do oblasti dovedností, které Vám umožní nejen získat místo mezi druhými, ale také si mezi ostatními udržet přirozenou autoritu.*

#### □ Já a druzí – sociální inteligence

Každý z nás reaguje určitým způsobem na podněty okolního světa. Vyjadřujeme své pocity a myšlenky, přijímáme či odmítáme názory a postoje ostatních. V řadě životních situací vstupujeme do vzájemných vztahů, jejichž kvalita v mnohém záleží na naší schopnosti porozumět druhým lidem i sobě samému. Tyto situace mohou evokovat otázky:

*Jsou nějaké cesty k lepšímu pochopení sebe sama a poznávání druhých?*

*Lze rozvíjet zdravé sebehodnocení a přiměřené sebevědomí?*

*Co podmiňuje to, že si nás lidé váží, že nás respektují či naopak?*

#### **Na čem vlastně závisí naše sociální úspěšnost?**

Je v tomto směru jistě důležité, jakou máme kvalifikaci, odborné znalosti, jak zvládáme studijní či pracovní úkoly, jaký máme vzhled nebo povahu. Neméně podstatné však je, jak komunikujeme a jak jednáme s druhými. Schopnost komunikovat a řešit s druhými jednotlivé sociální situace začala být v 70. a 80. letech 20. století popisována jako jakási „sociální“ inteligence. Americký psycholog, profesor na Harvardské univerzitě, Howard Gardner v tomto směru hovořil o tzv. personálních inteligencích – inter- a intra- personální inteligenci.

**Intrapersonální inteligence** představuje schopnost zkoumat a poznávat vlastní já, své pocity, nutnost porovnávat vliv okolních lidí se svými rozhodnutími, se svým jednáním. Tato schopnost nám umožňuje v různých situacích usměrňovat své pocity a vystupování nebo rozhodování. Takto disponovaní lidé se projevují silnou nezávislostí, vůlí, vždy mají vyhraněné názory, jdou cestou vlastního stylu a rádi jsou sami. Autor této teorie zdůrazňuje to, jak je důležité a podstatné mít jasný pohled na sebe sama a jak je významné umět ze svého „já“ vycházet při rozhodování v různých situacích. Být si jistý sám sebou, nenechat se ovládnout pocitem, že pracuji s druhými se sebezapřením,



netrápit se tím, že mi druzí neumožnili prosadit názor, ale umět jej přesto kultivovaně sdělit.

**Interpersonální inteligence** představuje schopnost vnímat pocity jiných lidí, rozlišovat jejich emoce, cíle a záměry chování a problémy ve vztazích. Takto disponovaní lidé se projevují svou schopností ovlivnit skupinu lidí, stávají se přirozenými vůdci. Rádi mají kolem sebe velké množství přátel, působí jako rodinní „stmelovatelé“ a mají velké množství společenských aktivit.

#### □ **Já a druzí – emoční inteligence**

Ve zkoumání vlastností člověka, které mu umožňují udržet si v osobních i pracovních vztazích dobrou úroveň, nejdále pokročili američtí psychologové, především Daniel Goleman. Přišli k tvrzení, že to nejpodstatnější pro náš život je udržení souladu mezi rozumem a emocemi. Začíná se v tomto směru hovořit o emoční inteligenci, tedy o schopnosti člověka rozpoznávat podobu, škálu vlastních i cizích pocitů, emocí a umět této schopnosti pozitivně využít, a to jak ve vztahu k sobě samému, tak ve vztahu k druhým lidem. V tomto pojetí je **emoční inteligence** tvořena faktory dvojí povahy – schopnostmi vztahujícími se k sobě samému a schopnostmi ve vztahu k druhým.

Mezi **schopnostmi vztahujícími se k sobě samému** patří:

- schopnost sebeuvědomění,
- schopnost sebeovládání,
- schopnost sebemotivace.

Abychom mohli o někom říci, že je emočně „inteligentní“, je nejprve velmi důležité, zda se naučil vnímat vlastní emoce. Vždyť pokud se nevyznáte ve svých citech, nebudete si nikdy jisti, zda dokážete zareagovat při jednání s druhými lidmi odpovídajícím způsobem. Pro někoho je tento úkol poměrně snadný, funguje mu v tomto směru dobře intuice, ale mnohým z nás cit pro vlastní emoce chybí. Nikdo však není bez šance.

*K uvědomění si vlastních kladů a záporů stačí jen ochota k hledání. A nutné je také to, abyste k sobě byli v tomto směru upřímní. Upřímnost je pro porozumění sobě samému nesmírně důležitá vlastnost. A kdo jí disponuje, má na celý život vyhráno. Je sice pravdou, že za upřímnost se platí, že existují dokonce i obory, profese, kde se zdánlivě upřímnost nenosí, ale to určitě není profese pedagoga a už vůbec ne učitelky v mateřské škole. Hodně úspěchů v práci i osobním životě Vám přeje tým autorů této publikace.*

*Jsme rádi, že jsme se s Vámi setkali.*

<http://podpora-ms.pf.jcu.cz/>

Emailová adresa pro konzultace: [opvk-ms-integrace@pf.jcu.cz](mailto:opvk-ms-integrace@pf.jcu.cz)

Manažer KA1: Mgr. Eva Svobodová

Manažer KA4: Mgr. Miroslav Procházka, Ph.D.

Garant kurzu: PaedDr. Helena Havlisová, Ph.D.

Lektoři kurzu: PaedDr. Helena Havlisová, Ph.D., Mgr. Věra Koppová,  
Mgr. Martina Burianová, Mgr. Marie Tobias Samohejlová

**Neprošlo jazykovou korekturou**

Metodická podpora byla zpracována v rámci projektu Profesní podpora pedagogů předškolního vzdělávání (Profesní podpora MŠ), který je financován prostřednictvím Operačního programu Vzdělávání pro konkurenceschopnost (CZ.1.07/1.3.00/48.0078).